

Latvijā sievietes biežāk nekā vidēji ES cietušas no fiziskas vardarbības sekām – 84 % sieviešu, kuras pēc 15 gadu vecuma sasniegšanas ir piedzīvojušas fizisku un/vai seksuālu vardarbību, tās rezultātā saskārās arī ar veselības problēmām, psiholoģiskas vardarbības no esošā vai bijušā partnera, kā arī retāk ziņojušas par pieredzēto vardarbību<sup>1</sup>.

No 2020. gada augusta līdz 2021. gada janvārim RSD saņemti 498 ziņojumi par vardarbību pret personu. 434 gadījumos vardarbība tika vērstā pret sievieti. Turklāt, šajā periodā novērojama kopējo vardarbības ziņojumu pieaugoša tendence – augustā 55 ziņojumi, janvārī 103 ziņojumi.

336 gadījumos vardarbīgs konflikts noticis starp dzīvesbiedriem vai laulātajiem. No kopējā gadījumu skaita (498), 470 gadījumos cietušais jau iepriekš ir cietis no vardarbības. Atkārtoti vardarbības gadījumi norāda, ka vardarbības pārtraukšana ir sarežģīts process. 2020. gada otrajā pusgadā no 91 gadījuma pilngadīgajām personām, kur identificētas vardarbības problēmas, 86 gadījumos notikusi sadarbība ar RSD.

### **Pētījuma problēma/pieņēmumi**

1. Pastāv pieņēmums, ka Rīgas pašvaldībā vardarbībā cietušām sievietēm ir nepietiekošs pieejamo sociālo pakalpojumu klāsts un apjoms.

### **Pētījuma mērķi**

1. Izstrādāt sieviešu, kuras cietušas no vardarbības, tipoloģiju.
2. Noskaidrot procesu, kurš tiek uzsākts pēc signāla par vardarbību saņemšanas / vardarbības konstatēšanas.
3. Raksturot pakalpojumus, kuri pieejami sievietēm, kuras cietušas no vardarbības.
4. Noskaidrot nepieciešamos pakalpojumus sievietēm, kuras cietušas no vardarbības.

### **Pētījuma jautājumi**

- Vai pastāv vardarbībā cietušo sieviešu tipoloģija?
- Kāds ir process, kā cietušās sievietes nonāk līdz pakalpojumu sniedzējiem?
- Vai cietušo tipoloģija nosaka pakalpojumu saņemšanas iespējas un gaitu?
- Kādi cietušo rehabilitācijas pakalpojumi pieejami Rīgas pašvaldībā?
- Kādi cietušo rehabilitācijas pakalpojumi jāpilnveido?

---

<sup>1</sup> [https://www.csb.gov.lv/lv/dzimumu-lidztiesiba/Likumparkapumi\\_vardarbiba](https://www.csb.gov.lv/lv/dzimumu-lidztiesiba/Likumparkapumi_vardarbiba)

## **Pētījuma mērķa grupa**

- Vardarbībā cietušas sievietes.
- RSD sociālie darbinieki.
- Sociālo pakalpojumu sniedzēji, kuri sniedz pakalpojumus vardarbībā cietušajām sievietēm.

## **Pētījuma bāze**

- Rīgas domes Labklājības departaments
- Rīgas Sociālais dienests
- Sociālo pakalpojumu sniedzēji
  - KC “Mīlgrāvis”
  - KC “Skalbes”
  - KC “Burtnieks”
  - Biedrība “Centrs Marta”

## **Pētījuma metodoloģija un metodes**

- Kvalitatīvs pētījums
- Dokumentu analīze
- Daļēji strukturētas ekspertu intervijas
- Ekspertu fokusgrupas

## **Kopējais pētījuma laiks**

2021. gada 5. janvāris – 2021. gada 5. marts

Atskaitē lietotie termini un saīsinājumi

LM	Labklājības ministrija
RSD	Rīgas Sociālais dienests
RDLDD	Rīgas domes Labklājības departaments
ĪUM	Īslaicīgās uzturēšanās mītne
JPA	Juridiskās palīdzības administrācija
TC	Teritoriālais centrs
RBT	Rīgas bāriņtiesa
VBTAI	Valsts bērnu tiesību aizsardzības inspekcija
NVO	Valsts nevalstiskās organizācijas, jeb pakalpojumu sniedzēji vardarbībā cietušām sievietēm (šajā pētījumā)

## **1. Vardarbībā cietušo sieviešu tipoloģija**

- Ekonomiskā atkarība no partnera – zemi, nepastāvīgi materiālie ienākumi, neatkarīgi no sociālā statusa, izglītības līmeņa, dzīves vietas, reliģiskās pārliecības u.c., kas traucē cietušās patstāvīgu lēmumu pieņemšanu un realizēšanu.
- Ģimenē/ar partneri ir bērni – neatkarīgi, no sievietes iekšējās motivācijas pārtraukt vardarbīgās attiecības, pamatojoties uz bērnu vispārējo drošību, sociālā darba speciālistiem ir iespējas piekļūt/uzrunāt cietušo, motivēt izvērtēt situāciju.
- Ģimenē/ar partneri nav bērni – ņemot vērā klienta pašnoteikšanās tiesības, ja cietusī nav motivēta/nevēlas/nepiekrīt saņemt atbalstu, sociālā darba intervence nav iespējama.
- Deklarētā dzīvesvieta Rīgas pašvaldībā – iespēja saņemt RSD s.d. konsultācijas, valsts apmaksātu rehabilitācijas programmu vardarbībā cietušām personām un papildus, pēc nepieciešamības pašvaldības pakalpojumus.
- Dzīvo Rīgā, bet deklarētā dzīvesvieta ārpus Rīgas pašvaldības – iespējas saņemt RSD s.d. konsultācijas, valsts apmaksātu rehabilitācijas programmu vardarbībā cietušām personām un papildus, pēc nepieciešamības, pašvaldības pakalpojumus pēc deklarētās dzīves vietas, vai arī saziņā ar deklarētās dzīvesvietas pašvaldību, pakalpojuma saņemšanu pēc iespējas tuvāk faktiskajai dzīves vietai.
- Cietusī pati vērsas pēc palīdzības/ir iekšēja motivācija – nosacīti, bet augstāks izglītības līmenis. Izprot situāciju. Pieejams plašs atbalsta personu loks.
- Cietusī pati nevērsas pēc palīdzības/nav iekšēja motivācija - nosacīti, bet zems izglītības - līmenis. Vardarbīgas attiecības tiek uzskatītas par normu. Nav, vai vājš atbalsta personu loks.
- Rehabilitāciju saņem pēc pašas cietušās iniciatīvas – novērtē piedāvātos pakalpojumus, pabeidz rehabilitācijas kursu.
- Rehabilitāciju saņem ar RSD nosūtījumu – ne vienmēr ierodas jau uz pirmo konsultāciju, lielākoties nepabeidz rehabilitācijas kursu.
- Ilgstoši piedzīvota vardarbība – sieviete, kura piedzīvo vardarbību no partnera, to ir pieredzējusi jau bērnībā. Iemācīts ģimenes saskarsmes modelis. Sieviete pieļauj vardarbību, izveidojusies līdzatkarība. Nepieciešama padziļināta terapija/vēlama psihoterapija.

Nebūtu korekti cietušās, pakalpojuma saņemšanas kontekstā, izšķirt pēc piedzīvotās vardarbības formas.

RSD statistika liecina, ka visvairāk novērotā un konstatētā ir emocionālā vardarbība, bet tas neizslēdz citu vardarbības formu klātbūtni – fizisku, seksuālu u.c..

Kā liecina eksperti, visbiežāk, sākotnēji cietušai sievietei palīdzība tiek sniegta sakarā ar emocionālo vardarbību. Terapijas laikā atklājas citas piedzīvotās vardarbības formās, par kurām sieviete vēlējusies noklusēt, vai arī partnera uzvedību nav atpazinusi, kā vardarbīgu rīcību.

#### Identificēto problēmu kopskaits RSD 2020. gadā

<b>Vardarbības veids</b>	<b>Identificēto problēmu kopskaits</b>
Emocionālā vardarbība	606
Fiziskā vardarbība	276
Seksuālā vardarbība	13

## **2. Vardarbībā cietušām sievietēm pieejamie sociālie pakalpojumi un to saņemšanas process**

Rīgas pašvaldībā cietušajām ir iespēja saņemt gan valsts apmaksātos sociālās rehabilitācijas pakalpojumus, gan pašvaldības sniegtos pakalpojumus.

### **Valsts apmaksātie sociālās rehabilitācijas pakalpojumi**

Diennakts Krīzes tālruņa pakalpojumi.

Valsts apmaksātajos sociālās rehabilitācijas pakalpojumos ietilpst:

- rehabilitāciju ar izmitināšanu - 30 dienu rehabilitāciju (papildus 30 dienu rehabilitācija, maksimāli 60 dienas);
- individuālas konsultācijas - 10 speciālistu konsultācijas, ko sniedz sociālais darbinieks, psihologs, jurists (10 papildus konsultācijas, maksimāli 20 konsultācijas).

Pakalpojumu var saņemt personas, kas cietušas no fiziskas, seksuālas, ekonomiskas vai emocionālas vardarbības, kā arī no fiziskas un seksuālas vardarbības draudiem un vardarbīgas kontroles (1).

### **Pašvaldības sniegtie sociālās rehabilitācijas pakalpojumi**

Pašvaldība sniedz pakalpojumus gan dzīves vietā, gan ar izmitināšanu. Iespējams saņemt, psihologa, sociālā darbinieka, sociālā rehabilitētāja, jurista konsultācijas un atkarību profilakses speciālista konsultācijas.

Pakalpojumus, pamatā, var saņemt:

RSD;

Biedrība "Centrs Marta";

Krīzes centrs "Skalbes";

Krīzes centrs "Mīlgrāvis";

Krīzes centrs "Burtnieks";

"Talsu sieviešu un bērnu krīžu centrs";

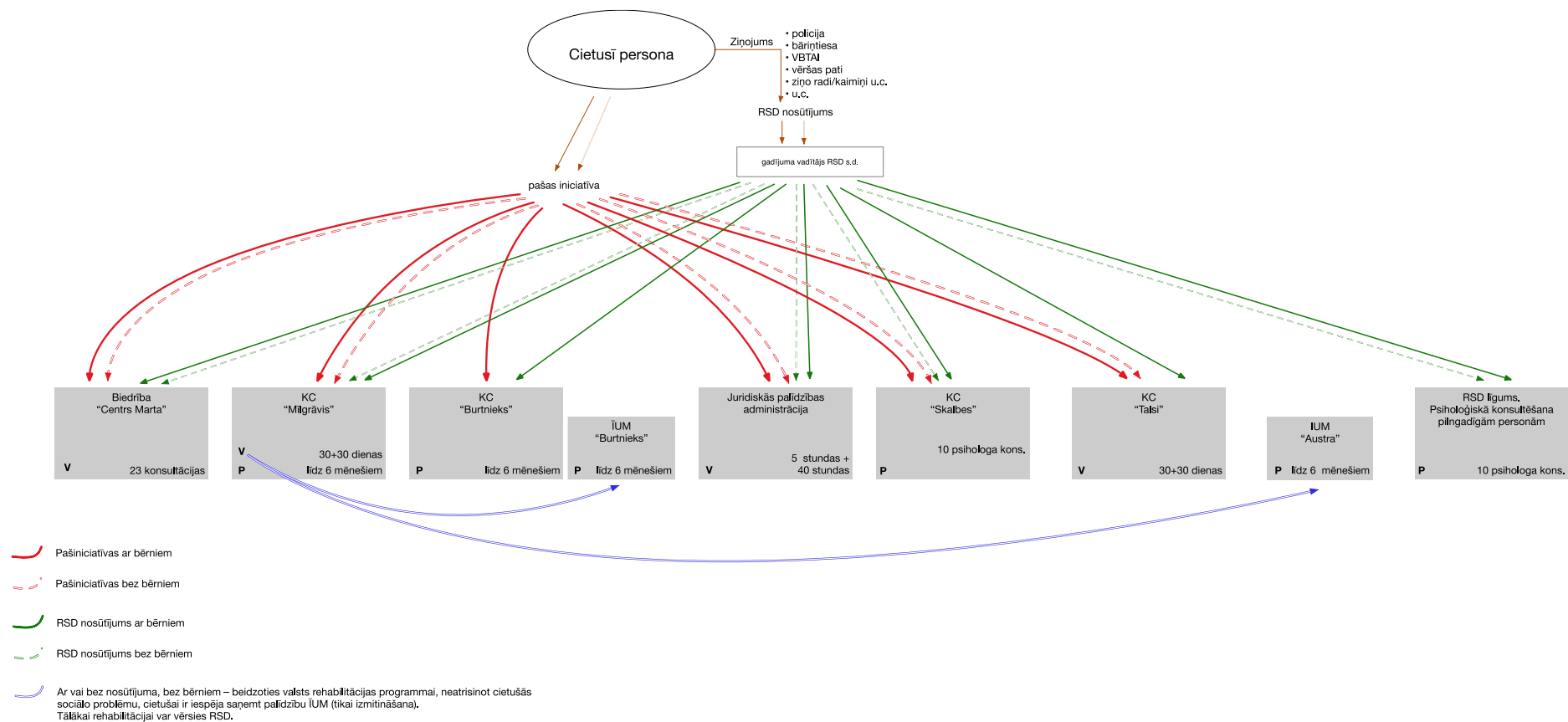
JPA

- ĪUM "Burtnieks";
- ĪUM "Austra"

**Turpmāk atskaitē, ņemot vērā katra vardarbības gadījuma unikalitāti un rehabilitācijas pakalpojumu dažādību, grafiskie attēli parāda *tipiskos* cietušās rehabilitācijas procesus un pakalpojumu sniedzējus.**

Attēls Nr.1 - tipiskais cietušās personas ceļš līdz pakalpojuma sniedzējam un nozīmīgākie resursi.

**Vardarbībā cietušās personas sākotnēji iespējamie resursi un pakalpojumi.**



**Vardarbības upuru sociālās rehabilitācijas pakalpojumu klāsts un veids ir atšķirīgs, tādēļ katrs no tiem tiek apskatīts atsevišķi.**

## **2.1. Rīgas Sociālais dienests**

### *Pakalpojums dzīvesvietā*

Pamatojoties uz RSD metodiskajiem norādījumi darbam ar vardarbībā cietušām un vardarbību veikušām pilngadīgām personām.

Pakalpojuma mērķis:

novērst vai mazināt turpmākus vardarbības riskus;  
nodrošināt psihosociālu palīdzību;

novērtēt apdraudējumu un plānot drošības pasākumus;

motivēt personu sociālās funkcionēšanas spēju (ierobežotas personas spējas strādāt, aprūpēt sevi, iekļauties sabiedrībā) atjaunošanai vai uzlabošanai;

nostiprināt vai atjaunot personas sociālās funkcionēšanas spējas.

Pakalpojuma mērķa grupa:

- Klienti – personas – kā sievietes, tā vīrieši, kam sniedzams sociālās rehabilitācijas pakalpojums vardarbībā cietušām pilngadīgām personām:
  - persona pārcietusi pret sevi vai tuvinieku vērstu vardarbību un tai ir psiholoģiskas traumas pazīmes, kuru dēļ traucēta sociālā funkcionēšana sabiedrībā;
  - persona ir atzīta par cietušo ar vardarbību saistīta administratīvā pārkāpuma lietvedības ietvaros vai ar vardarbību vai vardarbības piedraudējumu saistīta kriminālprocesa ietvaros;
  - persona ir pieņemts tiesas vai tiesneša lēmums par pagaidu aizsardzību pret vardarbību vai policijas lēmums par nošķiršanu.

Pakalpojumi:

- sociālā darbinieka konsultācijas klātienē un telefonkonsultācijas;
- nosūtījuma saņemšana rehabilitācijas pakalpojuma saņemšanai dzīvesvietā vai ar izmitināšanu pie ārpaakalpojuma sniedzēja;



- pēc valsts vardarbības programmas saņemšanas, pašvaldībā iespējams saņemt 8 psihologa konsultācijas, ar kuru RSD ir noslēgts līgums.

Neatkarīgi no tā, vai cietusī ir bez bērniem, vai ar bērniem, vēršoties SD un piešķirot valsts, vai pašvaldības pakalpojumus, tiek atvērta sociālā gadījuma lieta (īpaši, ja ģimenē ir bērni), vai sociālo pakalpojumu lieta – klients ir RSD redzeslokā.

Ja pilngadīga persona personīgi vēršas pie pakalpojumu sniedzēja, kurš sniedz valsts finansētu pakalpojumu, tad šādiem cietušajiem lietas netiek atvērtas (persona iepriekš nav bijusi RSD redzeslokā), jo pakalpojumu piešķiršana nenotiek SD.

Primāri tiek sniegti pakalpojumi valsts programmā.

Katrs tālākais cietušās sociālās rehabilitācijas process ir atšķirīgs, ko nosaka katra klienta individuālais gadījums.

<u>Sieviete bez bērniem vēršas RSD</u>	<u>Sieviete ar bērniem vēršas RSD</u>
<p>Tiek piešķirti pakalpojumi</p> <ul style="list-style-type: none"> <li>• Dzīves vietā</li> </ul> <p>Sociālais darbinieks sazinās, vai nosūta klientu uz biedrību (akceptētas klienta vēlmes)</p> <p>a) Biedrībā “Centrs Marta” – kopumā 23 konsultācijas( soc. darb., jurists, psihologs). <i>Valsts programma.</i></p> <p>b) ja nepieciešams – vēl papildus 10 kons. KC” Skalbes”, vai RSD psihologs ar kuru noslēgts līgums par sadarbību. <i>Pašvaldības programma.</i></p> <ul style="list-style-type: none"> <li>• Ja nepieciešama izmitināšana – soc. darbinieks sazinās ar KC “Mīlgrāvis” un nosūta klientu uz KC.</li> </ul> <p>KC “ Mīlgrāvis” - 30 dienas, ja ierosināta krimināllieta +30 dienas ( soc. darbinieka, psihologa, jurista kons). Tiek risinātas veselības,</p>	<p>Tiek piešķirti pakalpojumi</p> <ul style="list-style-type: none"> <li>• Dzīves vietā</li> </ul> <p>Sociālais darbinieks sazinās, vai nosūta klientu uz biedrību (akceptētas klienta vēlmes)</p> <p>a) Biedrībā “Centrs Marta” – kopumā 23 konsultācijas( soc. darb., jurists, psihologs). <i>Valsts programma.</i></p> <p>b) b) ja nepieciešams – papildus 10 kons. KC” Skalbes”, vai RSD psihologs ar kuru noslēgts līgums par sadarbību. <i>Pašvaldības programma.</i></p> <p>c) Izvērtējot riskus tiek lemts par atbalsta pakalpojumu nepieciešamību bērniem un ģimenei – ģimenes psiholoģiskā izpēte, psihologa konsultācijas KC ”Skalbes”, KC ”Dardedze”. Iespējami citi pakalpoju sniedzēji ar kuriem noslēgti RSD līgumi.</p>

<p>dzīvesvietas, darba u.c. sociālas problēmas. <i>Valsts programma.</i> Turpmāk, ja situācija tiek atrisināta, sieviete nokļūst sev izvēlētajā dzīvesvietā, ir ģimenes ārsts, darbs u.c..</p> <p>Ja situācija netiek atrisināta, nav atrasta dzīvesvieta, sievietei ir iespēja uzturēties IUM “Burtnieks”, vai “Austra” - tikai uzturēšanās iespēja. Vardarbības rehabilitācijas pakalpojumi netiek sniegti. Nodrošināti <i>RSD Sociālā darbinieka pakalpojumi (situācija tālāk tiek risināta atbilstoši klienta vajadzībām).</i></p>	<ul style="list-style-type: none"> <li>• Ja nepieciešama izmitināšana s.d. sazinās ar KC un nosūta klientu uz KC “Mīlgrāvis”, vai “Burtnieks”.</li> </ul> <p>a) KC “Mīlgrāvis” – līdz 6 mēnešiem Šai laikā tiek risināta ne tikai vardarbības seku mazināšana, bet arī sociālās problēmas, kas saistītas ar ģimenes funkciju stiprināšanu atrodoties ārpus krīzes centra – ģimenes ārsts, dzīvesvieta, izglītības iestādes, bezdarbs u.c.(psihologs, jurists, sociālais darbinieks, sociālais aprūpētājs).</p>
	<p>b) KC “Burtnieks” - līdz 6 mēnešiem</p> <p>Šai laikā tiek risināta ne tikai vardarbības seku mazināšana, bet arī sociālās problēmas, kas saistītas ar ģimenes funkciju stiprināšanu atrodoties ārpus krīzes centra – ģimenes ārsts, dzīvesvieta, izglītības iestādes, bezdarbs u.c. (psihologs, sociālais darbinieks, sociālais aprūpētājs). Jurista konsultācijas pieejamas sadarbībā ar Biedrību “Centrs Marta”.</p> <p>Ja cietušajai ir izdevies sameklēt atbilstošu dzīvesvietu, bet ir ierobežoti materiālie resursi, tad sociālais darbinieks vēršas RSD sociālajā komisijā ar lūgumu veikt pirmo un pēdējo iemaksu dzīvesvietā.</p> <p><i>Ģimenei nokļūstot ārpus KC, RSD sociālais darbinieks veic izvērtējumu un lemj par tālāku</i></p>

	<i>sadarbību, vai sociālā gadījuma noslēgšanu.</i>
--	--

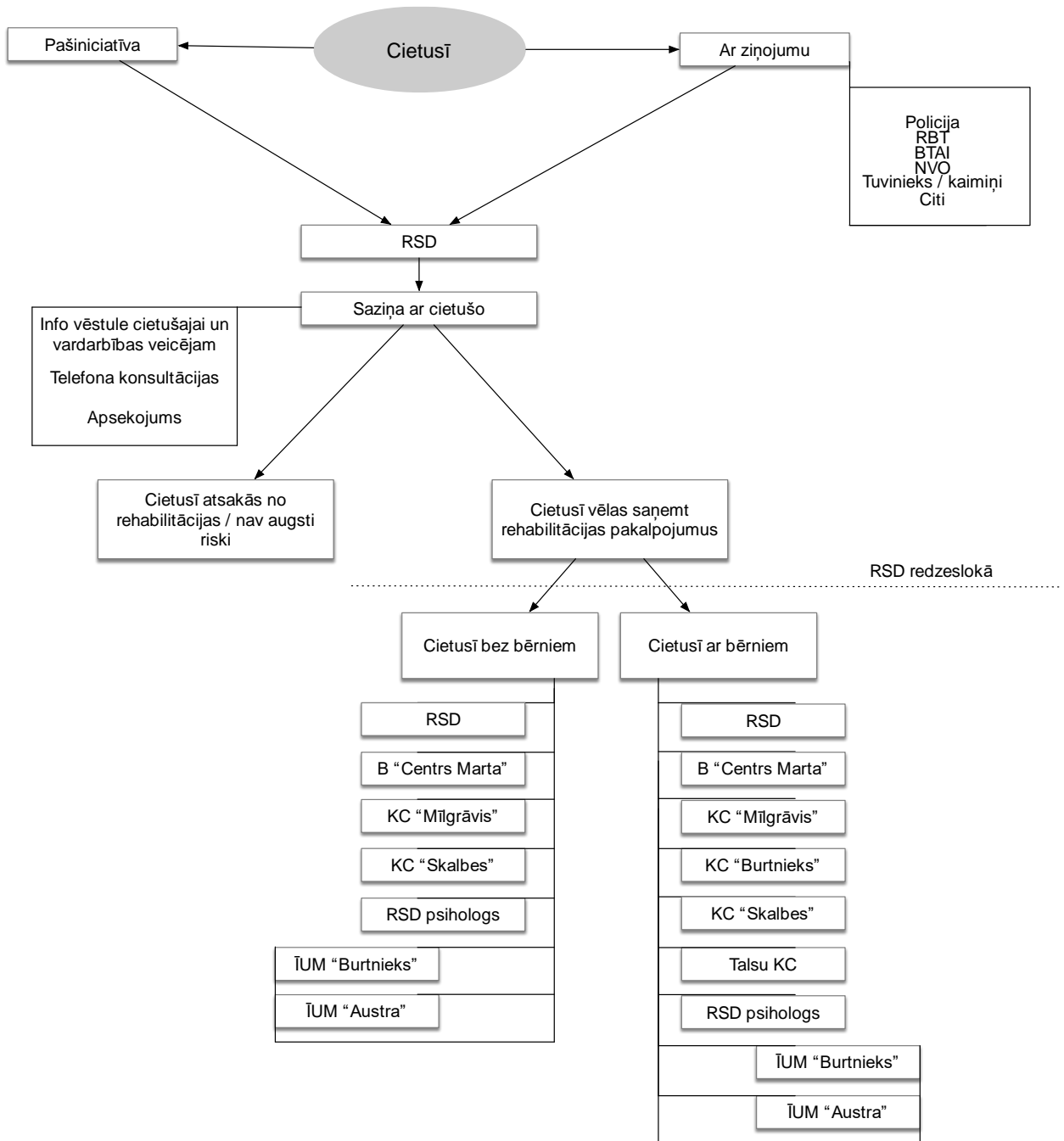
Ja cietušās faktiskā dzīves vieta ir Rīgas pašvaldībā, bet deklarētā adrese citā pašvaldībā, tad šādos gadījumos tiek uzsākts sociālais darbs un piedāvāti vardarbībā cietušās rehabilitācija valsts programmā.

Ja nepieciešams turpināt rehabilitāciju, sociālais darbinieks sazinās ar pašvaldību, kurā cietusī deklarēta, jo pašvaldības pakalpojumus persona var saņemt, ja ir tajā deklarēta (Atbilstoši Rīgas domes saistošajiem noteikumiem Nr. 3, Rīgā 2020. gada 6. martā).

Attiecīgā pašvaldība slēdz līgumu ar pakalpojuma sniedzēju un cietusī sievietē var turpināt saņemt pakalpojumu pēc iespējas tuvāk faktiskajai dzīvesvietai – Rīgas pašvaldībā.

Gadījumos, kad attiecīgā pašvaldība atsakās sniegt palīdzību sociālais darbinieks/sociālā gadījuma vadītājs vēršas RSD sociālajā komisijā ar pamatojumu sniegt atbalstu cietušai personai.

Attēls Nr.2- tipiskais, sākotnējais cietušās personas sadarbības process ar RSD.



## 2.2. Biedrība “Centrs Marta”

*Pakalpojums dzīvesvietā*

Pakalpojuma mērķis:

- Vardarbībā cietušo pilngadīgo personu sociālā rehabilitācija.

Pakalpojuma mērķa grupa:

- Vardarbībā cietušas pilngadīgas personas. Vardarbībā cietušo personu pilngadīgie tuvinieki.

Pakalpojumi:

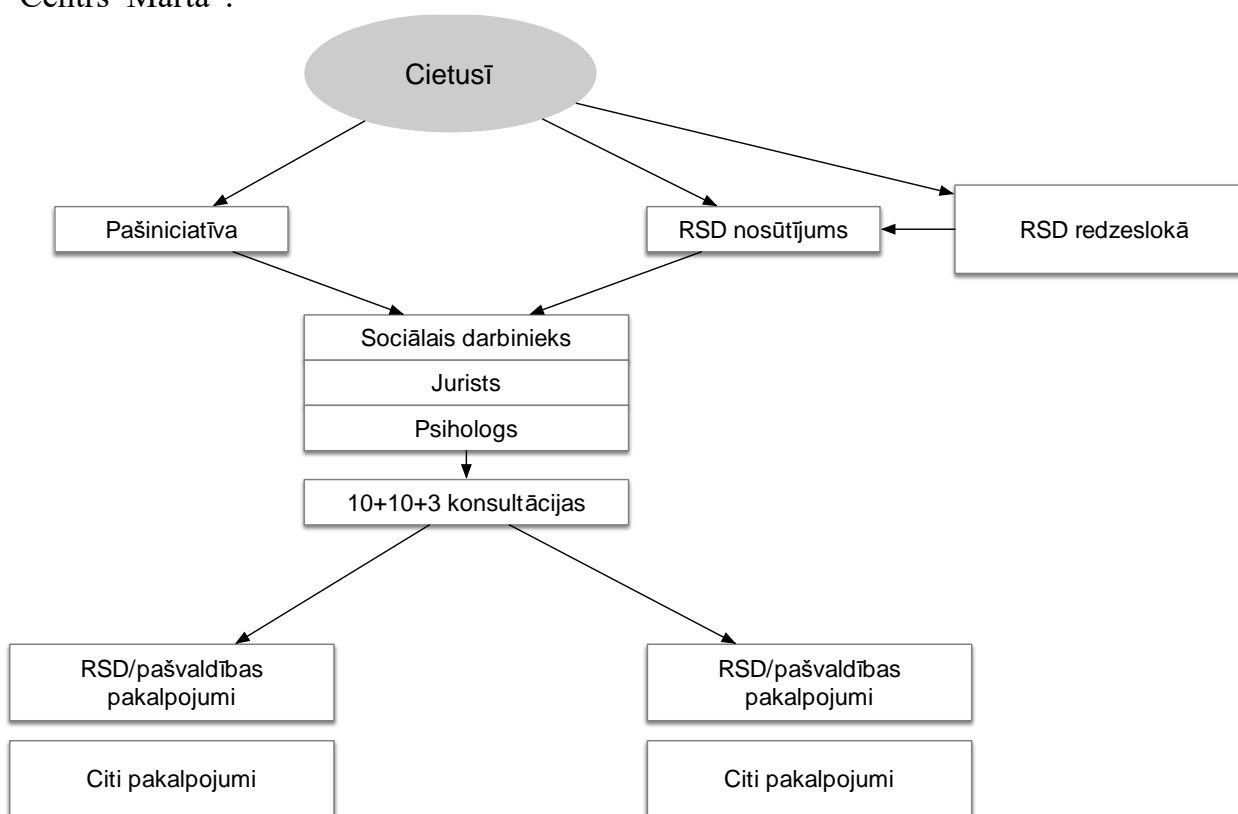
- Sociālā darbinieka, psihologa, jurista konsultācijas.

Valsts programmas ietvaros, vardarbībā cietusī persona var saņemt individuālas konsultācijas - 10 speciālistu konsultācijas, ko sniedz sociālais darbinieks, psihologs, jurists. Ja nepieciešams, papildus 10 speciālistu konsultācijas un vēl papildus 3 konsultācijas.

Kopā 23 konsultācijas 12 mēnešu laikā. Tas ir maksimālais konsultāciju skaits valsts vardarbības programmas ietvaros.

Biedrība “Centrs Marta” darbojas konsultatīvais tālrunis. Darba laikā zvanus pieņem speciālists. Pēc darba laika informāciju var nodot automātiskajā atbildētājā. Tālākā saziņa notiek vadoties pēc iegūtās informācijas.

Attēls Nr.3- tipiskais, sākotnējais cietušās personas sadarbības process ar Biedrību “Centrs Marta”.



## 2.3 Krīzes centrs “Skalbes”

*Pakalpojums dzīvesvietā.*

Pakalpojuma mērķis:

- palīdzības sniegšana personām, kas pārdzīvojušas vardarbību, un tās novēršana;
- emocionālā atbalsta sniegšana riska grupas personām.

Pakalpojuma mērķa grupa:

- personas, kas pārdzīvojušas vardarbību;
- riska grupas personas (depresija, cilvēkiem ar pašnāvnieciskām tieksmēm, cilvēkiem, kas izjūt vientulību, tuvinieka zaudējums, slimo ar bulīmiju, ir atkarīgi no alkohola, narkotiskajām vielām, kam ir nestabila situācija ģimenē vai rados).

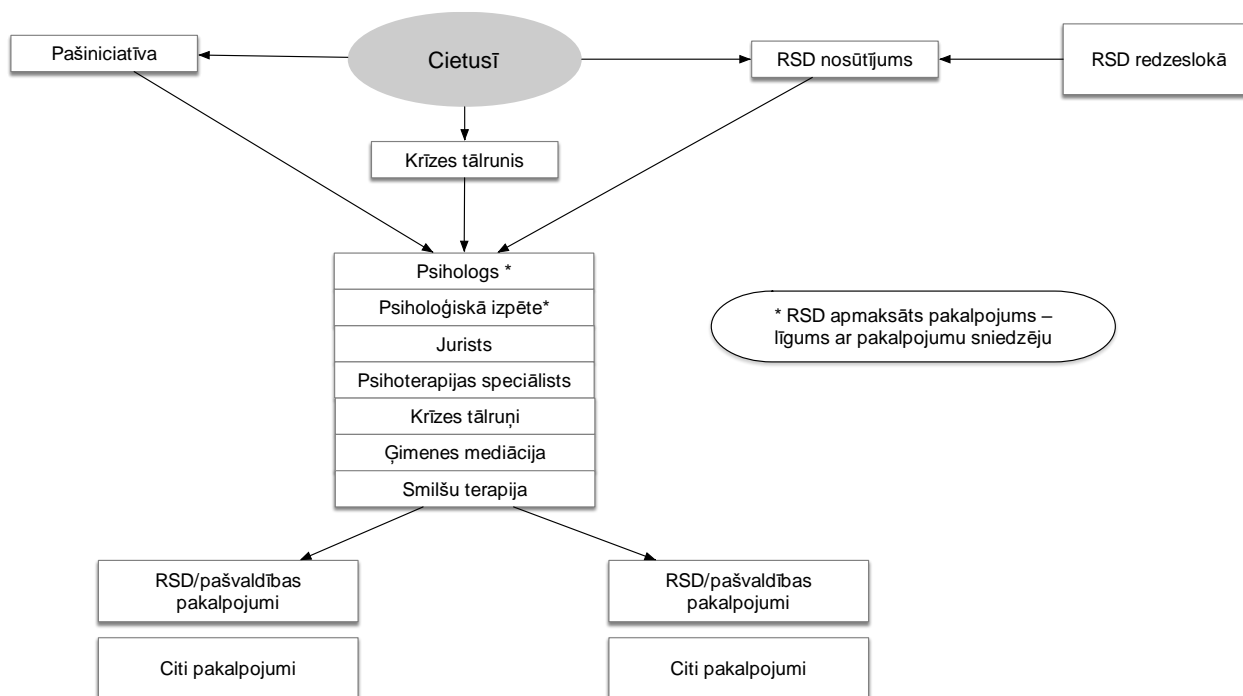
Pakalpojumi:

- uzticības telefons - strādā 24/7 stundu režīmā;
- psihologa konsultācijas
- psihoterapijas speciālista konsultācijas ;
- psiholoģiskās konsultācijas un psiholoģiskā izpēte;
- smilšu terapija;
- ģimenes mediācija;
- juridiskās konsultācijas ģimenes tiesību jautājumos.(4)

Ar Rīgas Sociālā dienesta nosūtījumu, tiek nodrošināta psiholoģiska konsultēšana, psihoemocionālais atbalsts un psiholoģiskas izpētes Rīgas pilsētas pašvaldības ģimenēm ar bērniem.

Ja nepieciešams, pēc valsts vardarbības mazināšanas programmas, pamatojoties uz speciālistu atzinumu, cietusī KC “Skalbes” var saņemt vēl 10 pašvaldības apmaksātas psihologa konsultācijas.

Attēls Nr.4- tipiskais, sākotnējais cietušās personas sadarbības process ar Krīzes Centru “Skalbes”.



## 2.4. Krīzes centrs “Mīlgrāvis”

*Pakalpojums ar izmitināšanu.*

Uzņemšana var tikt nodrošināta 24 stundas diennaktī.

Pakalpojuma mērķis:

- veicināt krīzes situācijā nonākušās personas psiholoģiskās un sociālās stabilitātes atgūšanu:
  - vardarbības pārtraukšanu;
  - nevardarbīgas, drošas vides radīšanu;
  - jaunu sociālo prasmju un iemaņu apgūšanu;
  - vardarbības psiholoģisko seku mazināšanu.

Pakalpojuma mērķa grupas:

- sievietes ar nepilngadīgiem bērniem, kuras cietušas no vardarbības;
- sievietes, kurām ir nepieciešama palīdzība prasmju uzlabošanā un atbalsts bērnu aprūpē;
- grūtnieces;
- bez pajumtes palikušas sievietes ar nepilngadīgiem bērniem;
- vardarbībā cietušas pilngadīgas personas (sievietes).

Pakalpojumi:

- nodrošināta dzīvošana drošā vidē, patvērums;
- psihoemocionālā palīdzība un sociālais atbalsts;
- psihologa konsultācijas;
- sociālā rehabilitētāja konsultācijas;
- sociālā aprūpētāja atbalsts;
- sociālā darbinieka konsultācijas;
- jurista konsultācijas;
- sociālo funkcionēšanas spēju uzlabošana (bezdarbs, pašaprūpe, ģimenes ārsts, dzīvesvieta, izglītības iestāde u.c.).(5)

Valsts programma

Sievietes bez bērniem – 30 dienu sociālās rehabilitācijas kurss, kurā ietilpst sociālā darbinieka, sociālā rehabilitētāja, psihologa, jurista konsultācijas. Ja ierosināta krimināllieta, papildus, sieviete rehabilitāciju var saņemt vēl 30 dienas.



Ja problēmsituācija nav atrisināta, sieviete vēršas īslaicīgās uzturēšanās mītnē “Burtnieks”, vai “Austra”. ĪUM vardarbības rehabilitācijas pakalpojumi netiek sniegti.

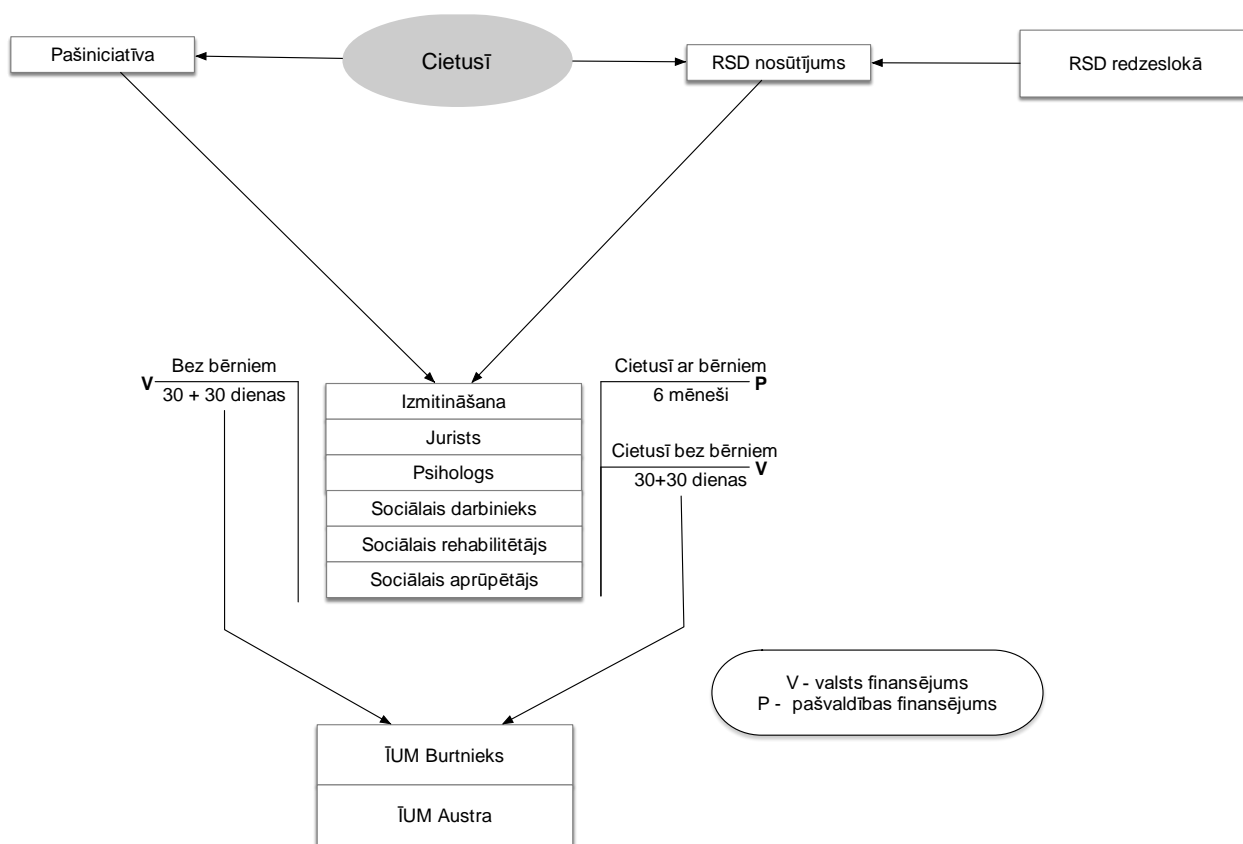
## Pašvaldība

Sniedz pakalpojumu sievietēm ar bērniem un grūtniecēm.

Pakalpojumu var saņemt līdz 6. mēnešiem viena gada laikā. Pakalpojumā ietilpst pamatvajadzību nodrošināšana. Psihologa, jurista, sociālā darbinieka konsultācijas pilngadīgai personai.

Šai laikā tiek risināta ne tikai vardarbības seku mazināšana, bet arī sociālās problēmas, kas saistītas ar ģimenes funkciju stiprināšanu atrodoties ārpus krīzes centra – ģimenes ārsts, dzīvesvieta, izglītības iestādes, bezdarbs u.c.. Tiek veikts darbs ar ģimeni kopumā. Pēc šī perioda katra situācija tiek skatīta individuāli un rasti risinājumi. Neviena ģimene nav atstāta bez pajumtes un palīdzības/atbalsta.

Attēls Nr.5- tipiskais, sākotnējais cietušās personas sadarbības process ar Krīzes Centru “Mīlgrāvis”.



## 2.5. Krīzes centrs “Burtnieks”

*Pakalpojums ar izmitināšanu.*

Uzņemšana var tikt nodrošināta 24 stundas diennaktī.

Pakalpojuma mērķis:

- īslaicīgi (līdz 6 mēnešiem) nodrošināt drošu vidi, patvērumu, sociālo aprūpi un rehabilitāciju, sociālo prasmju novērtēšanu, pilnveidošanu, attīstīšanu, atbalsta sniegšanu krīzes situācijā nonākušām grūtniecēm un ģimenēm ar nepilngadīgiem bērniem.

Pakalpojuma mērķa grupa:

- pilnas un nepilnas ģimenes ar nepilngadīgiem bērniem un grūtnieces.

Pakalpojumi:

- sociālo darbinieku konsultācijas;
- psihologu konsultācijas;
- sociālo rehabilitētāju atbalsts;
- pedagogs – grupu vadītājs.(6)

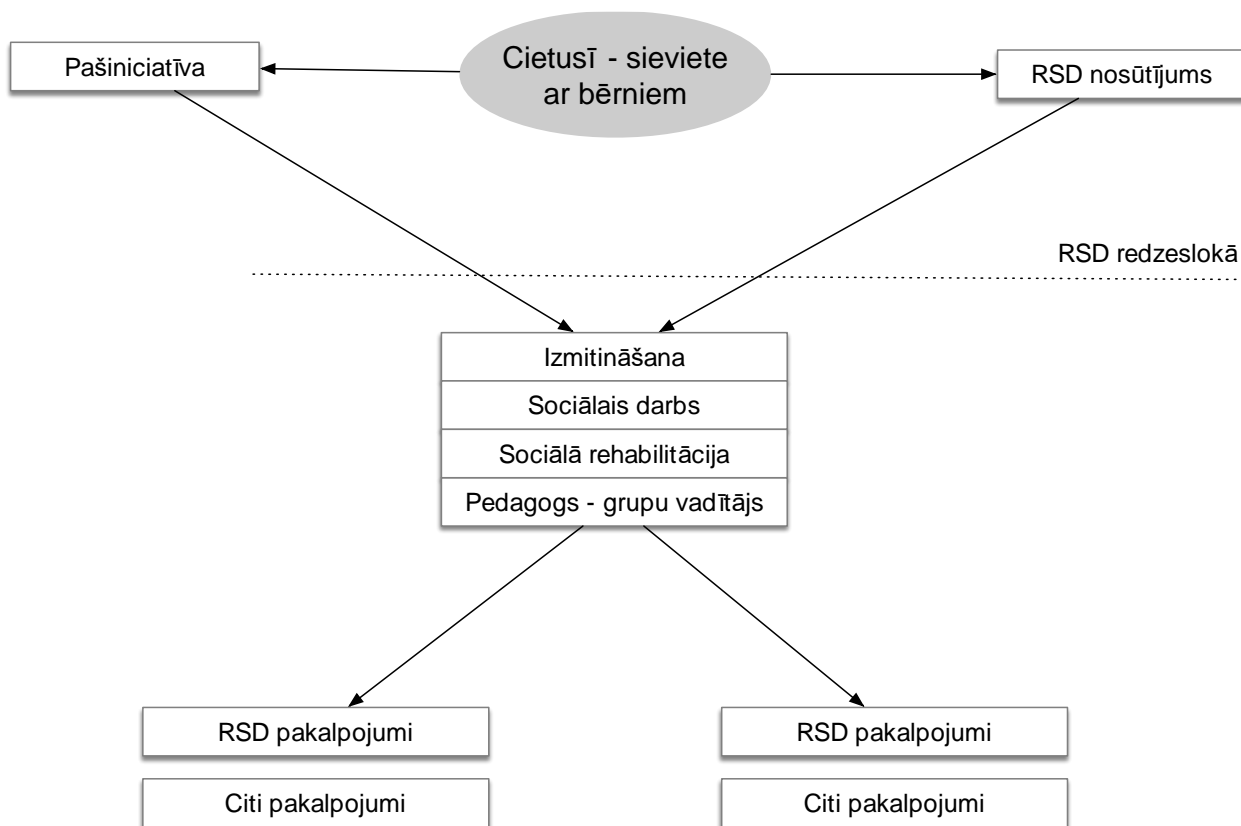
Pakalpojumu var saņemt līdz 6. mēnešiem viena gada laikā. Pakalpojumā ietilpst pamatvajadzību nodrošināšana. Psihologa, jurista, sociālā darbinieka konsultācijas pilngadīgai personai.

Šai laikā tiek risināta ne tikai vardarbības seku mazināšana, bet arī sociālās problēmas, kas saistītas ar ģimenes funkciju stiprināšanu atrodoties ārpus krīzes centra – ģimenes ārsts, dzīvesvieta, izglītības iestādes, bezdarbs u.c.. Tiek veikts darbs ar ģimeni kopumā. Pēc šī perioda katra situācija tiek skatīta individuāli un rasti risinājumi.

Ģimenēm ar nepilngadīgiem bērniem un grūtniecēm tiek nodrošināta diennakts aprūpe, atsevišķa istaba ar nepieciešamo aprīkojumu (mēbeles, gultas piederumi, dvieļi), tiek izsniegta neliela dienas nauda pārtikas produktu iegādei, ir atbilstošs aprīkojums maltītes pagatavošanai. Papildus tiek nodrošināts aprīkojums drēbju mazgāšanai, žāvēšanai un gludināšanai. Centrā ir aprūpes telpa zīdaiņiem un mazu bērnu aprūpei, ir aprīkota bērnistaba.

Papildus tiek nodrošināti sociālā darba un sociālās rehabilitācijas pakalpojumi – drošas vides radīšana, situācijas izvērtēšana un vajadzību novērtēšana, klientu individuālā rehabilitācijas plāna sastādīšana un realizēšana, risku novērtēšana, speciālistu konsultācijas, jaunu sociālo prasmju un iemaņu apgūšana gan grupās, gan individuāli.

Attēls Nr.6 - tipiskais, sākotnējais cietušās personas sadarbības process ar Krīzes Centru "Burtnieks".



## 2.6. Talsu sieviešu un bērnu krīžu centrs

Pakalpojums ar izmitināšanu.

Valsts rehabilitācijas programma.

Pakalpojuma mērķis:

- sniegtu sociālo, psiholoģisko un cita veida nepieciešamo palīdzību krīzes situācijā nonākušām personām. Sniegt drošu vidi 30 vai 60 diennakšu kursa ietvaros un nodrošināt profesionālu atbalstu.

Pakalpojuma mērķa grupa:

- vardarbības cietušām pilngadīgām personām”, kā pavadoņus uzņemot bērnus.

Pakalpojumi:

- psihologa konsultācijas;
- jurista konsultācijas;
- sociālā darbinieka konsultācijas;
- praktiskās nodarbībās ēdiena gatavošanā, plānošanā, bērna aprūpē, kas pilnveido un attīsta dzīves prasmes.

Papildus notiek zumbas nodarbības, mākslas nodarbības, relaksējošas nodarbības ar dabas materiāliem dabas vides estētikas studijā, aktivitātes dabā, kā arī ekskursijas uz apkārtnes dabas un vēstures objektiem un kultūras pasākumu apmekājumi.

Arī bērniem iespējams nodrošināt psihologa pakalpojumus.

Ar klientiem strādā 2 psiholoģes, sociālā darbiniece, kā arī diennakts audzinātājas ar pedagoģisko izglītību. Jurista pakalpojumus (konsultācijas un dokumentācijas sastādīšanu) nodrošina juriste un zvērināta advokāte Ieva Ratiece. Ir iespēja veikt klienta psiholoģisko izpēti un saņemt atzinumu par psiholoģiskās izpētes rezultātiem (tas nav valsts apmaksāts pakalpojums).

Krīžu centrā var uzturēties, ne tikai sievietes ar bērniem, bet arī tēvi ar bērniem.

Rehabilitācijas programmas ietvaros tiek sniegta droša vide 30 vai 60 diennakšu kursa ietvaros un nodrošināts profesionāls psihologa, jurista un sociālā darbinieka atbalsts, grupu nodarbības sociālo prasmju attīstīšanai un pilnveidošanai, praktiskās nodarbībās ēdiena gatavošanā, plānošanā, bērna aprūpē, kas pilnveido un attīsta dzīves prasmes. Pēc šī perioda katra situācija tiek skatīta individuāli un rasti risinājumi.(7)

## **2.7. Juridiskās palīdzības administrācija**

Valsts nodrošināto juridisko palīdzību *Satversmes tiesas procesā, civillietās un noteikta veida administratīvajās lietās* var saņemt persona, kura:

- ir ieguvusi maznodrošinātas vai trūcīgas personas statusu;
- pēkšņi nonākusi tādā situācijā un materiālajā stāvoklī, kas liedz nodrošināt savu tiesību aizsardzību (stihisku nelaimju, nepārvaramas varas vai citu no personas neatkarīgu apstākļu dēļ, piemēram, **vardarbības gadījumā**);
- atrodas pilnā valsts vai pašvaldības apgādībā.(8)

Valsts nodrošināto juridisko palīdzību piešķir:

- personām, kas pēkšņi nonākušas īpašā situācijā, ko izraisījuši būtiski no personas neatkarīgi apstākļi – persona cietusi no vardarbības, kā rezultātā pati nespēj īstenot savu tiesību aizsardzību.

Valsts nodrošinātās juridiskās palīdzības pakalpojumi vardarbībā cietušajiem:

- lai vērstos tiesā ar pieteikumu par pagaidu aizsardzību pret vardarbību;
- pārsūdzētu tiesas lēmumu par pieteikuma par pieteikuma noraidīšanu/daļēju noraidīšanu;
- pārsūdzētu tiesas lēmumu, ar kuru apmierināts pieteikums par pagaidu aizsardzības līdzekļa atcelšanu vai aizstāšanu;
- lai izšķirtu civiltiesiska rakstura strīdu (t.sk. celtu prasību tiesā, ja ir pieņemts lēmums par pagaidu aizsardzību pret vardarbību(8)

Paskaidrojošu informāciju sniedz Juridiskās palīdzības nodrošinājuma nodaļās vadītājas vietniece.

Lai saņemtu valsts nodrošinātās juridiskās palīdzības pakalpojumus nav nepieciešams policijas, vai psihologa atzinums par vardarbību ģimenē.

Vardarbībā cietušajiem konsultācijas ir bezmaksas, tiek piešķirtas neizvērtējot ienākumus. Iesnieguma izskatīšanas un pakalpojuma sniegšanas termiņi ir īsāki (1 nedēļas laikā), nekā standarta lietās.

Pakalpojums satur maksimāli :

- 5 stundas konsultācijas (tai skaitā 5 dokumentu aizpildīšana)
- 40 stundas pārstāvniecība tiesā.

Visbiežāk, palīdzība cietušajām nepieciešama mazāk, kā iepriekš minētās 5. konsultācijas un 40 stundas pārstāvniecība tiesā.

Tomēr, gadījumos, ja iepriekš minētais konsultāciju skaits ir nepietiekošs, tiek piešķirtas papildus bezmaksas konsultācijas.

Visai bieži cietušās tiesības tiek pārstāvētas tiesā.

No juridiskā aspekta palīdzību var sniegt vienmēr, šķēršļu/ierobežojumu nav.

Ja cietušajai personai ir grūtības konsultācijas saturu uztvert valsts valodā, tad skaidrojums tiek sniegts arī krievu valodā.

Ja cietušajai ir zema latviešu valodas rakstītprasme, tiek sniegta palīdzība arī rakstot iesniegumus (tiek diktēts teksts).

Salīdzinoši ar juridisko palīdzību, cietušajām vairāk ir nepieciešams psiholoģisks un sociāls atbalsts.

Statistika netiek veikta. Novēro, ka cietušās no Rīgas vēršas vairāk, nekā no reģioniem, kas varētu būt skaidrojams ar ģeogrāfisko izvietojumu.

## **2.8. Informatīvais atbalsts noziedzīgos nodarījumos cietušajiem**

Juridiskās palīdzības administrācija, saskaņā ar Valsts pārvaldes iekārtas likuma 40.panta otro daļu un 41.panta pirmo daļu, Ministru kabineta 2005.gada 15.novembra noteikumu Nr.869 „Juridiskās palīdzības administrācijas nolikums” 2.2., 3.5.apakšpunktu ir noslēgusi deleģēšanas līgumu ar biedrību “Skalbes” par informatīva atbalsta nodrošināšanu noziedzīgos nodarījumos cietušajiem.

Biedrība “Skalbes”, izpildot valsts pārvaldes uzdevumu, nodrošina bezmaksas konsultācijas pa tālruni 1 1 6 0 0 6 katru dienu no plkst. 12.00 līdz plkst. 22.00.

Konsultāciju laikā var saņemt:

- emocionālo un psiholoģisko atbalstu noziedzīgos nodarījumos cietušajiem,
- informāciju par cietušo procesuālajām tiesībām (piemēram, par tiesībām kriminālprocesā, tiesībām uz kaitējuma atlīdzinājumu, valsts kompensāciju u.c.),
- informāciju par iespējamiem pakalpojumiem noziedzīgos nodarījumos cietušajiem,

**Informāciju par cietušo tiesībām un atbalsta pakalpojumiem interneta vietnē [www.cietusajiem.lv](http://www.cietusajiem.lv).**

## **2.9. Pakalpojumi vardarbības veicējiem**

### **MC MKB**

#### **Valsts programma**

Pakalpojumu var saņemt ik viens vardarbības veicējs, ja piekrīt saņemt šo pakalpojumu. Individuālas psihologa konsultācijas un grupu nodarbības.

### **Projekts “Gādīgie tēvi”**

#### **Pašvaldības pakalpojums**

Projekts darbojas no 2019. gada nogales. Projekts tendēts uz tēviem, kuri ir vardarbīgi pret māti, vai bērnie bērniem. Notikušas 2 grupas. Grupas nodarbību kopskaits – 17 nodarbības. Grupas darbības ilgums - 3,5 mēneši.

Attēls Nr.7 - Vardarbībā cietušo pieejamo sociālās rehabilitācijas pakalpojumu Rīgas pašvaldībā apkopojums

Primāri pakalpojumi	Psihologs	Jurists	Sociālais darbinieks	Sociālais rehabilitētājs	Krīzes tālrunis	Tel. kons.	Atkarību prof. spec.	Ģimenes asistents	Ar izmitināšanu	Noslepenotā dzīves vieta
RSD	√		√			√	√			
”Centrs Marta”	√	√	√			√				√
KC “Skalbes”	√	√	√		√	√				
KC “Mīlgrāvis”	√	√	√	√		√			√	
KC “Burtnieks”	√		√	√		√			√	
Talsu KC	√	√	√			√			√	
JPA		√								
<b>Sekundāri pakalpojumi*</b>										
ĪUM “Austra”			√	√		√			√	
ĪUM “Burtnieks”			√	√		√			√	
RSD/ ārpakalpojums								√		

\* Sekundāri pakalpojumi – nav tieši saistīti ar vardarbībā cietušās sociālo rehabilitāciju. Pakalpojums novērtēts, kā papildus atbalsta resurss

Attēls Nr. 7



### 3. RSD ekspertu un pakalpojumu sniedzēju ekspertu interviju secinājumi

#### **Pētījuma ietvaros:**

- veiktas daļēji strukturētas *intervijas* ar RSD TC sociālajiem darbiniekiem, kuriem ir pieredze darbā ar vardarbībā cietušām personām;
- veiktas daļēji strukturētas *intervijas* ar pakalpojumu sniedzējiem vardarbībā cietušām personām – ekspertiem;
- *fokuss grupas* ar RSD TC sociālajiem darbiniekiem, kuriem ir pieredze darbā ar vardarbībā cietušām personām;
- *fokuss grupas* ar pakalpojumu sniedzējiem vardarbībā cietušām personām – ekspertiem.

#### Intervijās noskaidrojamie pamatjautājumi

1. No vardarbības cietušo sieviešu tipoloģija.
2. Pakalpojuma uzsākšanas un saņemšanas process.
3. Kādi pakalpojumi tiek piedāvāti / ir pieejami.
4. Kādi pakalpojumi ir nepieciešami (veids un saturs), kas jāpilnveido?

#### Interviju secinājumi ar RSD TC sociālajiem darbiniekiem

Intervijas veiktas ar RSD sociālajiem darbiniekiem, kuriem ir pieredze darbā ar vardarbībā cietušām sievietēm.

1. Pamatā, sociālo darbinieku redzeslokā, sievietes, kuras cietušas no vardarbības ir vecumā no 25 līdz 45 gadiem ar bērniem.
2. Visbiežāk sociālie darbinieki novēro emocionālo vardarbību pret sievieti.
3. Netiek atzīmētas kādas īpašas pazīmes, kas raksturotu sievietes, kuras cieš vardarbībā, piemēram: tautība, invaliditāte, vielu atkarības u.c..
4. Sociālā darba prakse liecina, ka pamatā/visbiežāk sieviete, kura piedzīvo vardarbību no partnera, to ir pieredzējusi agrāk -bērnībā. Iemācīto ģimenes modeli pārnes tālāk savā ģimenē.
5. Novērojams, ka visbiežāk, sievietes, kuras tiek pakļautas vardarbībai ir bez pietiekamiem, pastāvīgiem materiāliem ienākumiem (šeit netiek ņemti vērā pabalsti).
6. Augsta motivācija vērsties pēc palīdzības ir sievietēm no sociāli labvēlīgākiem slāņiem, ar augstāku izglītības līmeni. Sievietēm, kurām ir sasniedzamas atbalsta personas – ģimenes locekļi, draugi, kolēģi. Šādos gadījumos - **Sieviete pati sev ir resurss!**
7. Ja ģimene, kurā notiek vardarbība pret sievieti tiek izvērtēta kā augsta riska ģimene, pieejamais pakalpojuma apjoms (konsultāciju skaits) ir nepietiekams.

8. Kopš 2020. gada vasaras operatīvi tiek saņemti ziņojumi no policijas. Informācija ir tieša, precīza, operatīva, līdz ar to ir iespējams nekavējoties vērsties pie ģimenes un sniegt palīdzību.
9. 2020. gadā ir samazinājies vardarbībā cietušo klientu skaits, kuri tiek ievietoti krīzes centros, jo policijas darbs ir izteikti uzlabojies. Ja ģimenē notikusi vardarbība, un ja sieviete vardarbības gadījumos lūdz, policija šķir varmāku no ģimenes.
10. Praktiski neiespējami ir sniegt palīdzību vardarbībā cietušai sievietei, kurai nav bērnu un, ja sievietei nav iekšēja motivācija pārtraukt vardarbīgās attiecības. Ja pamatojoties uz bērniem, bērnu drošību ir iespējams sākt sarunas ar sievieti, tad gadījumos, ja ģimenē nav bērnu, un sieviete nav motivēta, uzsākt darbu nav iespējams.
11. Pakalpojumi, kurus saņem vardarbībā cietušas sievietes neatšķiras pēc upura tipoloģijas, vai vardarbības formas. Neatkarīgi no tā vai sieviete nāk no labvēlīgas sociālas vides, vai no sociālā riska ģimenes. Pamatā sievietēm ir nepieciešama psiholoģiskā palīdzība.
12. SD būtu nepieciešams jurists ģimenes un bērnu tiesību jautājumos, kurš pieņem SD klientus klātienē, neatkarīgi no klienta sociālā statusa.
13. Klientiem, kuru vardarbības pieredze ir ilgstoša un iemācīta, nepieciešama psihoterapija.
14. Kā akcentējama problēma tiek atzīmēta, ka vardarbībā cietusī sieviete/klients, nereti, līdz Sociālajam dienestam nemaz nenonāk. Izglītības iestādes, ģimenes ārstu prakses un sabiedrība kopumā SD uzskata kā autoritāru institūciju. Ieteikumu tajā vērsties uzskata kā sodu. Ļoti retās situācijās sievietes pašas vērsas pēc palīdzības Sociālajā dienestā. Sabiedrībā valdošais uzskats par sociālo dienestu neiedrošina brīvprātīgi vērsties pēc palīdzības.
15. Starpinstitucionālā sadarbība vardarbības gadījumos ir funkcionāla – “Visi strādā vienam mērķim.”.

## Interviju secinājumi ar pakalpojumu sniedzējiem - ekspertiem vardarbībā cietušām personām

Šie ir pakalpojumu sniedzēji, kurus RSD sociālie darbinieki saskata un izvērtē kā primāros pakalpojuma sniedzējus vardarbībā cietušām sievietēm. Centriem ir kopējs darbības virziens, līdz ar to jautājumi, kas saistīti ar vardarbībā cietušu personu un atbalsta pakalpojumiem ir līdzīgi. Šajos centros vardarbībā cietuši sievietes var saņemt profesionālus sociālos, juridiskos, psiholoģiskos pakalpojumus dzīvesvietā, vai ar izmitināšanu. Pieejams diennakts konsultatīvais tālrunis.

- Vardarbībā cietušās sievietes sociālais portrets ir atšķirīgs. Vardarbībai var tikt pakļauta sieviete neatkarīgi no sociālā statusa, tautības, veselības stāvokļa, izglītības u.c..
- Palīdzība tiek sniegta sievietēm dažādās vecuma grupās, no 18 g.v. līdz 45. g.v.. Lielākoties, tās ir sievietes, kurām ir bērni.
- Pamatā, visām vardarbībā cietušajām sievietēm, kuras saņem atbalsta pakalpojumu vienojoši raksturīgā pazīme ir zemi, nepastāvīgi materiālie ienākumi (bērnu kopšanas atvaļinājums, zems izglītības līmenis u.c.).
- Pārsvarā cietušās augušas sociālā riska ģimenēs, vai arī ir vardarbības pieredze jau iegūta bērnībā, līdz ar to rehabilitācijas process ir ilgs. Nereti šīs sievietes ir līdzatkarīgas, nespēj pārtraukt vardarbīgās attiecības, slepus tiekas ar varmāku un atgriežas iepriekš piedzīvotajās vardarbīgajās attiecībās.
- Cietušās, kuras pēc palīdzības vērsas pēc pašu iniciatīvas ir pietiekami izglītotas, sociāli aktīvas. Saproto un izvērtē, kas notiek viņu dzīvē. Ir lasījušas, pašizglītojušas par vardarbības tēmu. Saproto, ka tas, kas notiek ģimenē nav vienkārši konflikti.
- Klienti, kurus nosūta SD, lielākoties, nepabeidz pakalpojuma kursu, vai arī neierodas jau uz pirmo konsultāciju. Cietušās no sociālā riska grupas reti pabeidz rehabilitācijas kursu.
- Vardarbībā cietušajām sievietēm, pārsvarā, tiek novērota un konstatēta emocionāla vardarbība.
- Var izšķirt vardarbības veidus pret sievieti pēc sociālā statusa. Klientiem ar augstāku sociālo statusu, vairāk novērojama tikai emocionālā vardarbība. Sievietes saskaras ar emocionāliem pazemojumiem, kontroli, arī ekonomisko kontroli.
- Klienti, kuri pēc palīdzības vērsas pēc savas iniciatīvas ir motivēti un vēlas, lai viņu ieguldītie līdzekļi tiktu izmantoti adekvāti. Turpretim, klienti, kuri pakalpojumu saņem ar SD nosūtījumu, nenovērtē pakalpojumu/iespējas, trūkst motivācija nākt uz konsultācijām.
- Pakalpojumu grozs pēc cietušo tipoloģijas, vai vardarbības formas neatšķiras.
- Vispieprasītākās ir psihologa un psihoterapeita konsultācijas.
- Starpinstitucionālā sadarbība vērtējama kā funkcionāla/laba.
- Sociālā dienesta pakalpojums tiek vērtēts pavirši, jeb nenovērtēts. Sabiedrībā valda uzskats, ka SD ir kontrolējoša, vai nosodoša, vai pabalstu institūcija.

Uzticības līmenis zems. Tādēļ arī vardarbības gadījumos cietušo attieksme ir uzmanīga, jo uzskata, ka netiks izprasti un nesaņems gaidīto atbalstu. Nosūtījumu saņemt SD pakalpojumus uzskata arī kā sodu, nenojaušot cik kvalitatīvu palīdzību pieejama un kāds var būt materiālais ietaupījums..

- Saņemot valsts finansējumu, cietušajam jānorāda savi personas dati, kuri pēc tam tiek nodoti pašvaldībā. Informācijā tiek norādīts vardarbības veicējs, vardarbības veids un cietusī persona. Ne visi klienti tam ir gatavi, īpaši tie, kuru darba vietas ir pašvaldībā, vai valsts institūcijās, vai ir sabiedrībā pazīstamu personu partneres/sievas. 2020. gadā bija 20 šādas situācijas
- Kā nopietna problēma atzīmējama noslepenotas / anonimizētās / neidentificējamās dzīvesvietas trūkums. Šobrīd Rīgā ir divi krīzes centri, kuros patvērumu var saņemt vardarbībā cietušās sievietes, bet tas neizslēdz apdraudējumu no varmākas puses, jo KC atrašanās vieta ir zināma.
- Nepietiekami jurista pakalpojumi. Nereti vardarbības situācijas ir komplicētas, kuru risināšanai nepietiek ar 1-2 konsultācijām.
- Ir nepietiekams rehabilitācijas dienu skaits valsts programmā vardarbībā cietušām sievietēm bez bērniem. Pirmā nedēļa jāvērtē kā novērtēšanas/iepazīšanās process. Atlikušais periods rehabilitācijai ir nepietiekošs.
- Nepieciešamas vardarbībā cietušo atbalsta grupas. Tās ir pieprasītas. Zemās pakalpojuma samaksas dēļ, šobrīd, to nevar realizēt. Samaksa neatbilst vidējai tirgus cenai, tādēļ grūti noturēt/piesaistīt speciālistus.

## Vardarbībā cietušo sieviešu pazīmju kopums

Katrai no iepriekš minētajām institūcijām ir atšķirīgi uzdevumi. Kā sadarbības partneriem mērķis ir vienots - mazināt personai vardarbībā iegūtās emocionālās, fiziskās, u.c. traumas, veicināt personas iekļaušanos/reintegrāciju funkcionālā, atbalstošā, attīstošā sociālā vidē.

Ir novērojamas atšķirības cietušo tipoloģijā, kuras nokļūst NVO un RSD redzeslokā, bet NVO un RSD intervijās iegūtā informācija liecina, ka vardarbībā cietušo sieviešu pazīmes ir līdzīgas.

Attēls Nr. 8 – Vardarbībā cietušo sieviešu pazīmju salīdzinājums – pakalpojumu sniedzēji un RSD

NVO	RSD
Palīdzība tiek sniegta sievietēm dažādās vecuma grupās, no 18 g.v. līdz 45. g.v.. Lielākoties, tās ir sievietes, kurām ir bērni.	Pamatā, sociālo darbinieku redzeslokā, sievietes, kuras cietušas no vardarbības ir vecumā no 25 līdz 45 gadiem ar bērniem.
Vardarbībā cietušajām sievietēm, pārsvarā, tiek novērota un konstatēta emocionāla vardarbība.	Visbiežāk sociālie darbinieki novēro emocionālo vardarbību pret sievieti.
Pamatā, vardarbībā cietušajām sievietēm, kuras saņem atbalsta pakalpojumu, vienojoši raksturīgā pazīme ir zemi, nepastāvīgi materiālie ienākumi	Novērojams, ka visbiežāk, sievietes, kuras tiek pakļautas vardarbībai ir bez pietiekamiem, pastāvīgiem materiāliem ienākumiem (šeit netiek ņemti vērā pabalsti).
Cietušās, kuras pēc palīdzības vēršas pēc pašu iniciatīvas ir pietiekami izglītotas, sociāli aktīvas. Saproto un izvērtē, kas notiek viņu dzīvē. Ir lasījušas, pašizglītojušas par vardarbības tēmu. Saproto, ka tas, kas notiek ģimenē nav vienkārši konflikti.	Augsta motivācija vērsties pēc palīdzības ir sievietēm no sociāli labvēlīgākiem slāņiem, ar augstāku izglītības līmeni. Sievietēm, kurām ir sasniedzamas atbalsta personas – ģimenes locekļi, draugi, kolēģi. Šādos gadījumos - <b>Sieviete pati sev ir resurss!</b>
Pārsvarā cietušās augušas sociālā riska ģimenēs, vai arī ir vardarbības pieredze jau iegūta bērnībā, līdz ar to rehabilitācijas process ir ilgs. Nereti šīs sievietes ir līdzatkarīgas, nespēj pārtraukt vardarbīgās attiecības, slepus tiek ar varmāku un atgriežas iepriekš piedzīvotajās vardarbīgajās attiecībās.	Sociālā darba prakse liecina, ka pamatā/visbiežāk sieviete, kura piedzīvo vardarbību no partnera, to ir pieredzējusi agrāk -bērnībā. Iemācīto ģimenes modeli pārnēs tālāk savā ģimenē.
Pakalpojumu grozs pēc cietušo tipoloģijas, vai vardarbības formas neatšķiras.	Pakalpojumi, kurus saņem vardarbībā cietušas sievietes neatšķiras pēc upura tipoloģijas, vai vardarbības formas. Neatkarīgi no tā vai sieviete nāk no labvēlīgas sociālas vides, vai no sociālā riska ģimenes. Pamatā sievietēm ir nepieciešama psiholoģiskā palīdzība.

## **4. Vardarbībā cietušām sievietēm nepieciešamie sociālie pakalpojumi**

Šajā pētījuma posmā ir noskaidrota vardarbībā cietušo tipoloģija, cietušo pazīmes, kas ir vienlīdzīgas gan cietušajām, kuras vērsas NVO (pamatā pašiniciatīva), gan RSD klientēm (pamatā bez pašiniciatīvas). Pamata pakalpojumu saņemšanas process, esošie pakalpojumi un vispārēji pieņemtie nepieciešamie pakalpojumi.

Nepieciešams izkristalizēt nepieciešamos/ trūkstošos/ papildināmos pakalpojumus vērtējot no RSD un NVO/pakalpojumu sniedzēju ekspertu skatu punkta.

Pētījuma ietvaros veiktas divas fokusgrupas ar RSD un NVO/pakalpojumu sniedzēju ekspertiem, kuri iepriekš piedalījās daļēji strukturētās intervijās.

### **RSD sociālo darbinieku un pakalpojumu sniedzēju fokusgrupas**

#### **Fokusgrupu jautājumi**

1. Vardarbībā cietušo sieviešu tipoloģija.
2. Process, kurš tiek uzsākts pēc signāla par vardarbību saņemšanas / vardarbības konstatēšanas.
3. Pakalpojumi, kuri pieejami sievietēm, kuras cietušas no vardarbības.
4. Nepieciešamie/trūkstošie pakalpojumi.

#### **Vardarbībā cietušo sieviešu tipoloģija**

Fokuss grupu dalībnieki nepapildināja intervijās noskaidroto vardarbībā cietušo sieviešu tipoloģiju, atzīmējot, ka noteiktā ir korekta un precīza.

1. Deklarētā un faktiskā dzīvesvieta Rīgā / deklarētā dzīvesvieta ārpus Rīgas, faktiskā Rīgā.
2. Vardarbības faktu piesaka pati sieviete / par vardarbības faktu ziņo citas personas, institūcijas.
3. Cietusī sieviete ar bērniem / cietusī sieviete bez bērniem.
4. Cietusī sieviete meklē un vēlas saņemt palīdzību / cietusī sieviete palīdzību saņemt nevēlas.
5. Cietusī sieviete ekonomiski atkarīga no vardarbības veicēja / cietusī sieviete ekonomiski neatkarīga no vardarbības veicēja.
6. Vardarbība piedzīvota ilgstoši – iemācīts komunikācijas modelis ģimenē / īslaicīga vardarbības pieredze.

#### **Process, kurš tiek uzsākts pēc signāla par vardarbību saņemšanas / vardarbības konstatēšanas.**

Ņemot vērā katra vardarbības gadījuma unikalitāti un rehabilitācijas pakalpojumu dažādību, pakalpojumu saņemšanas process nav vienādojams.

Ir nosakāms ceļš, kā cietusī nonāk pie pakalpojumu sniedzēja – pašiniciatīva, vai ar ziņojumu. Saziņas veids ar cietušo – info vēstules, telefonsaziņas, soc. tīkli,

apsekošanas. Tālākās darbības nosaka cietušās sievietes motivācija saņemt, vai nesaņemt pakalpojums, kā arī augsti riski – ģimenē ir nepilngadīgi bērni.

#### Pakalpojumi, kuri pieejami sievietēm, kuras cietušas no vardarbības.

Pieejamie pakalpojumi pārskatāmi attēlā Nr. 7.

#### Nepieciešamie/trūkstošie pakalpojumi vardarbībā cietušām sievietēm.

RSD eksperti kā trīs svarīgākos un pilnveidojamus pakalpojumus uzskata:

- palielināt psiholoģisko konsultāciju apjomu un intensitāti – valsts programmā iespējams saņemt maksimāli 23 konsultācijas, kuras ietver ne tikai psihologa, bet arī sociālā darbinieka un jurista konsultācijas. Vēl 10 konsultācijas KC “Skalbes”, un vēl 8 konsultācijas pie psihologa, ar kuru RSD ir spēkā esošs līgums. Kopumā psiholoģiskais atbalsts ir nepietiekošs un nav pietiekoši intensīvs (psiholoģisko konsultāciju periods un intensitāte neatbilst personas akūtai krīzei un tās kupēšanai);
- juridiskā palīdzība – palīdzība pieejama saņemot rehabilitāciju dzīvesvietā, kā arī KC ar izmitināšanu. Tomēr RSD sociālie darbinieki nereti saskaras ar problēmsituācijām un šo pakalpojumu atzīmē kā vienu no svarīgākajiem, kur nepieciešami papildus resursi;
- psihoterapija – pakalpojums nepieciešams smagos un ilgstošos vardarbības gadījumos. Jāņem vērā, ka SD kliente, pārsvarā, ir nemotivēta un ar iemācītu vardarbīgu komunikācijas modeli. Psihoterapija, kā padziļināts terapijas veids var mainīt cietušās vardarbīgo attieksmi pret sevi un sekojoši, komunikācijas modeli nepārnest tālāk uz saviem bērniem.

Pakalpojumu sniedzēju ekspertu kopējie viedokļi par attīstāmajiem pakalpojumiem ir niansēti atšķirīgi. Tas skaidrojams ar KC sniegto pakalpojumu dažādību.

Pakalpojumu sniedzēju eksperti kā svarīgākos un attīstāmos pakalpojumus uzskata:

- pakalpojuma anonimizācija – radīt situāciju, ka vardarbībā cietušajai, saņemot valsts, vai pašvaldības pakalpojumu nav nepieciešams sniegt personas datus. Ne visi klienti tam ir gatavi, īpaši tie, kuru darba vietas ir pašvaldībā, vai valsts institūcijās, vai ir sabiedrībā pazīstamu personu partneres/sievas. 2020. gadā bija 20 šādas situācijas.
- noslepenota dzīves vieta – šobrīd, Rīgā, Biedrībā “Centrs Marta” ir iespējami divi noslepenoti dzīvokļi ar ziedotāju atbalstu. KC “Mīlgrāvis” un “Burtnieks” atrašanās vieta ir publiski pieejama. Līdz ar to cietušo rehabilitācija nav droša un efektīva;

- atbalsta grupas vardarbībā cietušām sievietēm - tās ir pieprasītas un efektīvas. Zemās pakalpojuma samaksas dēļ, šobrīd, to nevar realizēt. Samaksa neatbilst vidējai tirgus cenai, tādēļ grūti noturēt/piesaistīt augsti profesionālus speciālistus. Šobrīd notiek atsevišķas grupas, kā grupas vadītājus piesaistot brīvprātīgos.
- individuālās rehabilitācijas programmas – ļoti smagos un komplicētos sociālos gadījumos nepieciešams individuāls rehabilitācijas pakalpojums, kuru SD zemās cilvēkresursu kapacitātes dēļ nevar īstenot;
- psihoterapija - pakalpojums nepieciešams smagos un ilgstošos vardarbības gadījumos, kad kliente, pārsvarā, ir nemotivēta, ar iemācītu vardarbīgu komunikācijas modeli. Psihoterapija, kā padziļināts terapijas veids var mainīt cietušās vardarbīgo attieksmi pret sevi un sekojoši nepārnest tālāk, uz saviem bērniem.



Vardarbībā cietušo sieviešu pazīmes ir līdzīgas gan NVO, gan RDS ekspertu skatījumā, bet ir novērojamas izteiktas atšķirības nepieciešamajos/attīstāmajos pakalpojumos. Skatīt 9. attēlu.

Attēls Nr 9 - NVO un RSD novērotās kopējās cietušo pazīmes un atšķirības nepieciešamajos pakalpojumos.

